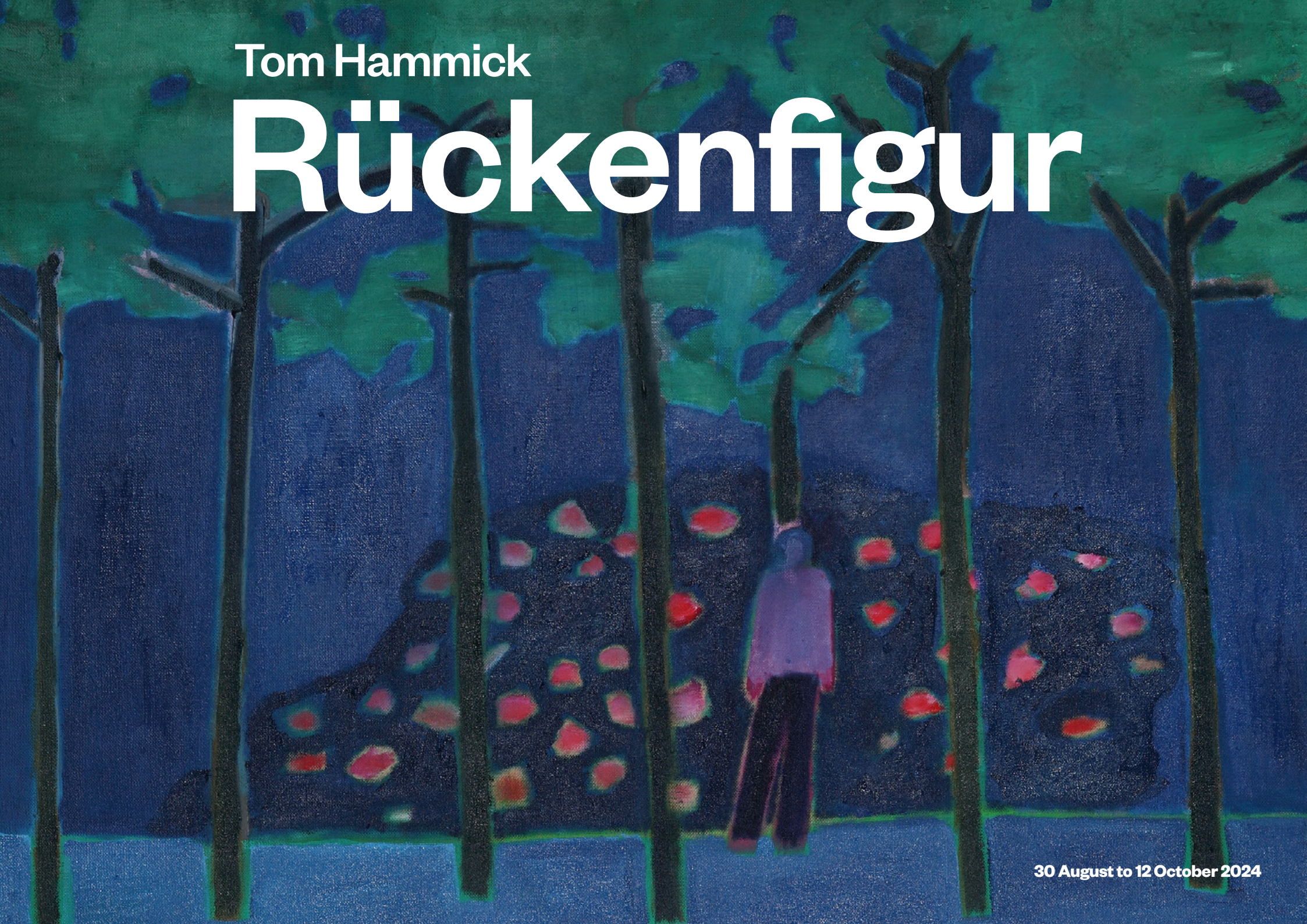


Tom Hammick

Rückenfigur



30 August to 12 October 2024

While drawing in front of Caspar David Friedrich's deeply moving paintings in an exhibition dedicated to his landscapes at the Nationalgalerie in Berlin recently, I had a personal epiphany about his uniformity of style. It dawned on me that he understood, however subliminally, that style across all the visual mediums in his oeuvre, was key to integrating his self to the world and the infinite beyond. It seemed a case that his own individual artistic language transformed his autobiographical personal experiences into something much more heightened and mysterious. Like a great poet, I found the visual descriptions in his work of personal friendships and love, framed in such epic surroundings, enabled me to ask questions that relate to my fleeting existence.

Why this obsession with Caspar David Friedrich; to the extent that my exhibition at Galerie Boisserée is named after the motif of 'Rückenfigur', that he developed into a key component of his painting and that was taken on later by other artists in the Romantic Movement? Perhaps, as a romantic myself, this compositional device of a figure(s) seen from behind in the foreground or middle ground of an image come both with the territory of landscape as a hanger for existential concerns and as an acausal coincidence of synchronicity, albeit one that lagged two hundred years behind this Friedrichian trope! Does the use of Rückenfigur mean as an artist I can cajole the viewer into identifying with my painted and printed figures? And thereby with me? Does this compositional matrix help me share my own autobiographical experiences and pass them on as universal concerns about wonderment, the never ending sky, the infinite cosmos, and helps me attempt to convey questions about love and loss and ideas of home, and where home might be? Is it even possible to have a home beyond us being dwellers on Earth? In all this, can it be a device that links the specific to the universal?

As a young undergraduate in the early 80's studying Art History, I enjoyed a new approach to a sort of morphic resonance of picture making based on visual ideas rather than fact based research of chronology, provenance and geographical connections around influence and appropriation. As a would-be painter, I liked to connect style, content and approaches of presenting visual information, across time zones and beyond the Western tradition. This was freeing. Max Baxendal, John Berger and Robert Rosenblum lead the way at the time. But it was Rosenblum's book *Modern Painting and The Northern Romantic Tradition: Friedrich to Rothko* that blew me away. He recognised how radical Friedrich's paintings were and still are to us contemporary painters, whether we be figurative or not.

In discussing Friedrich and my own work, the writer Adam Nicholson observed, "Looking at the painting of a figure looking out at the world makes us identify with that figure. He is alone, we are alone. But we are alone together. That shared loneliness both demonstrates our cosmic marooning and soothes it. The emptiness of loss is fused with the consolations of calm so that sorrow is filled with sweetness....And there is the darkness of the figure in the lit world. So it has luminosity, he has absorbency."

Tom Hammick, London, July 24.

Wie lässt sich nun die Brücke schlagen zu den Werken Tom Hammicks, die auf den ersten Blick gar nichts mit den Gemälden Ralph Flecks gemeinsam haben. Mir persönlich liegt eine Würdigung seiner Werke schon deshalb besonders am Herzen, weil es nicht gerade viele Künstlerinnen und Künstler gibt, die sich heute noch so beharrlich mit der Beherrschung und Verfeinerung druckgraphischer Techniken beschäftigen.

Wenn ich zuvor über die Werke Ralph Flecks gesagt habe, dass man sich Zeit für sie nehmen sollte und sie zur ruhigen und eingehenden Betrachtung einladen, so gilt das in gleichem Maße auch für die Arbeiten Hammicks. Wobei es dazu eigentlich keiner ausgesprochenen Einladung bedarf, so sehr zieht uns die intensive Farbigkeit immer wieder ins Bild.

Der Reiz dieser Werke steigt aber noch, wenn man sich einmal mit dem äußerst aufwendigen Entstehungsprozess beschäftigt, der eine besondere Kenntnis der Materie erfordert und vor allem sehr viel Erfahrung. Tom Hammick beherrscht verschiedene Graphische Techniken, ist daneben auch als Maler tätig, wie Sie hier auch sehen – wobei ein Schwerpunkt der heutigen Präsentation neben kleinen und großformatigen Gemälden auf Reduktions-Holzschnitten liegt.

Zum Glück gibt es heute die bequeme Möglichkeit, sich auf Youtube anzuschauen, welchen unglaublichen Aufwand es bedeutet, einen Holzschnitt im Reduktionsverfahren herzustellen. Das Verständnis des künstlerischen Verfahrens muss die Wertschätzung der Werke auch deshalb noch steigern, weil klar wird, dass am Ende jedes Blatt ein Einzelstück ist, eine individuelle Ausführung mit kleinen farblichen Variationen des vom Druckstock vorgegebenen Themas.

Seine Motive behandeln die großen Themen des Menschlichen Lebens. Sie sind inspiriert von den Klassikern der Literatur, vom Theater und der Oper. Andere Bilder beziehen sich auf persönliche Eindrücke des Künstlers, Situationen aus seinem alltäglichen Umfeld. Traumartig entrückt wirken die Szenerien oft, aber gleichzeitig bieten sie ein starkes Potential der emotionalen Identifikation. Das wird in der Zusammenstellung, die Sie hier in der Galerie Boisserée sehen, besonders deutlich. Denn den roten Faden der aktuellen Hängung bildet die Rückenfigur. Ein Motiv, das in der Kunstgeschichte, wie Sie wissen, vor allem seit der Malerei der Romantik eine beachtliche Karriere als bildrhetorisches Mittel gemacht hat. Ein Motiv, das uns in die Tiefe des Bildraums zieht und einen Anker bietet, anhand dessen wir uns in die Position dieser Figur im Bild versetzen. Zugleich sind die Bildkompositionen so sehr auf elementare Formen reduziert, dass ihr Identifikationspotential äußerst offengehalten ist. Ich bin überzeugt davon, dass die emotionale Resonanz bei jeder Bildbetrachterin und jedem Bildbetrachter eine andere sein wird – womöglich auch bei wiederholter Betrachtung immer wieder neue Gefühle hervorrufen kann.

Und an dieser Stelle gelingt es am Ende vielleicht, wiederum die Brücke zwischen Ralph Fleck und Tom Hammick zu schlagen, trotz aller technischen und stilistischen Verschiedenheit. Beide sind in dem Sinne Meister ihres Faches, dass sie mitten im digitalen oder postdigitalen Zeitalter die handwerkliche Beherrschung und Verfeinerung tradierter künstlerischer Techniken perfektionieren. Dabei haben beide aus der Tradition heraus eine je eigene Bildsprache und Handschrift entwickelt. Und beide laden uns ein, uns in ihre Bilder zu versenken, uns auf ein ästhetisches Erlebnis einzulassen und aus diesem Erlebnis heraus neue Perspektiven zu gewinnen.

Und wem das zu pathetisch klingt, der erfreue sich einfach am opulenten Umgang mit dem Material und an dem exzellenten Handwerk von Ralph Fleck und Tom Hammick.

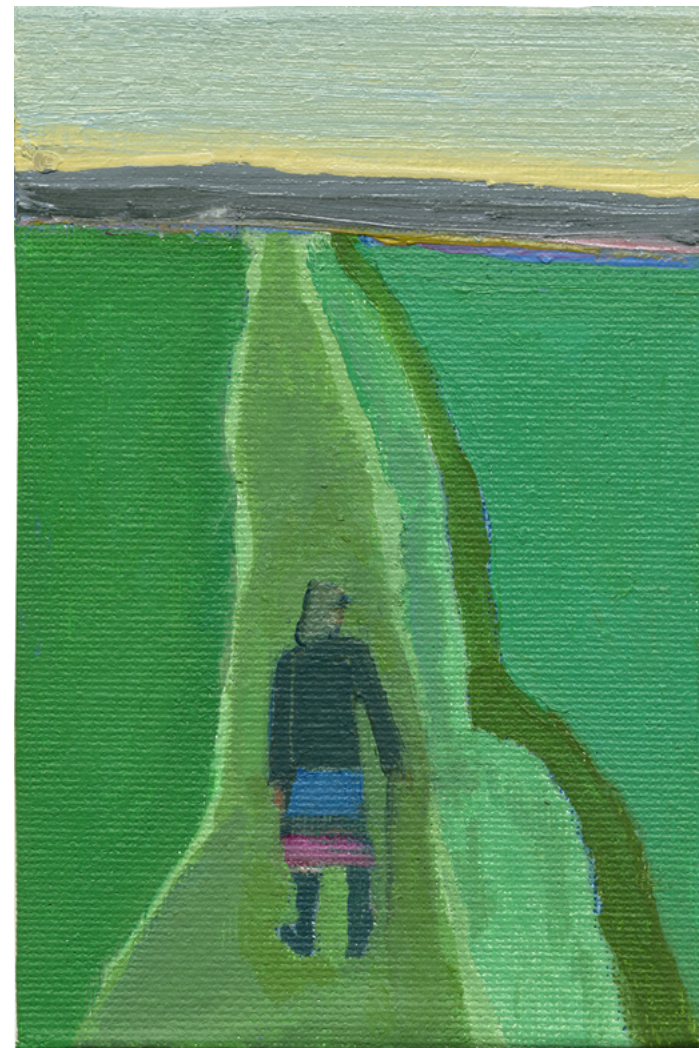
Dr. Volker Hille



Fisherman (After Seurat) 2024
Oil on wood, 15 x 10 cm



Two Figures by the Sea Gilleleje 2024
Oil on wood, 15 x 9.9 cm



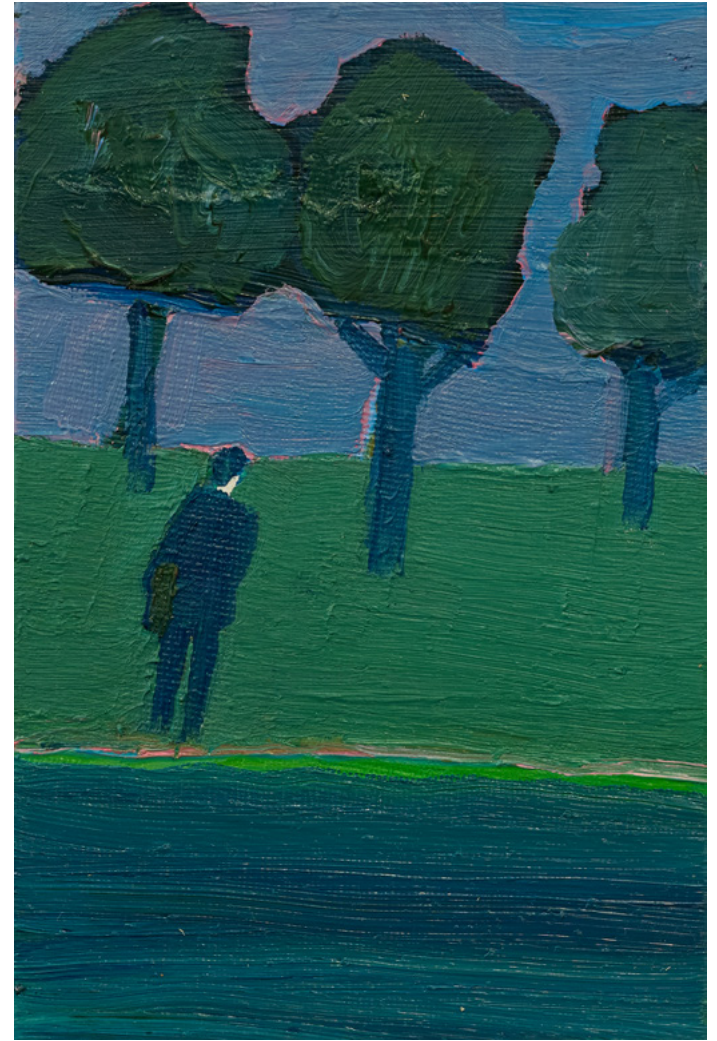
White Sheet Hill 2024
Oil on wood, 15.2 x 10.1 cm



Horse in Snow, Bethany study 2024
Oil on wood, 15 x 10 cm



Yellow Sands 2024
Oil on wood, 18.1 x 12.9 cm



After Work 2024
Oil on wood, 15 x 10 cm



Living Air 2024
Oil on canvas, 160.5 × 203.5 cm



Night Flowers in Suburbia 2024
Oil on canvas, 68.5 x 57.5 cm



Powdermills Study 2024
Oil on wood, 24.5 x 16.8 cm



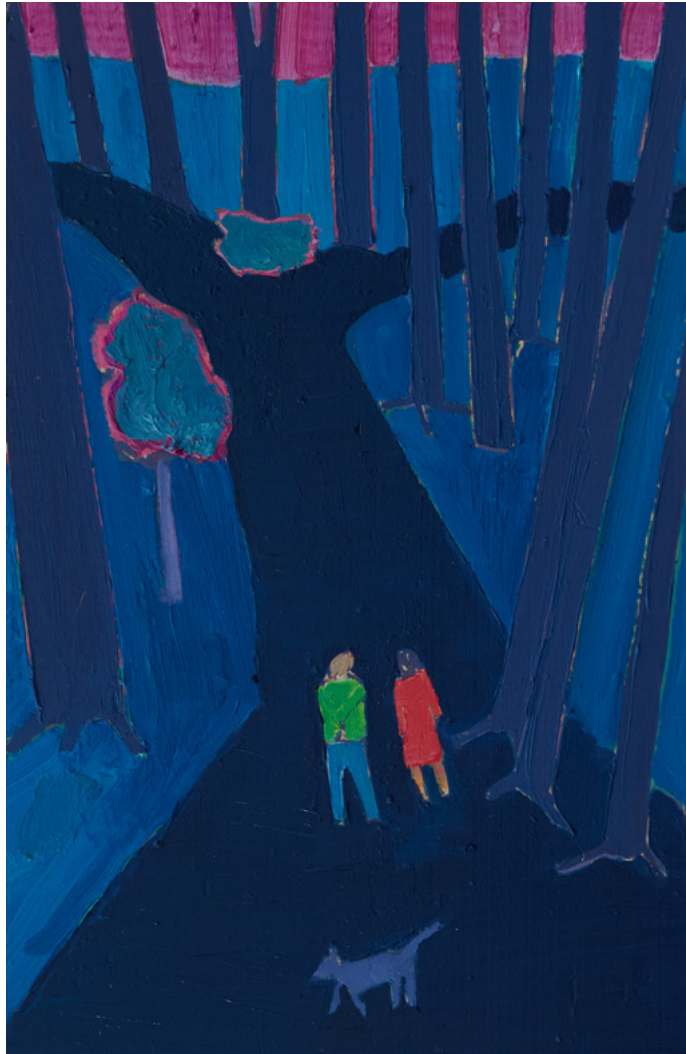
Path to the Sea study 2024
Oil on wood, 24.5 x 17 cm



Ocean and Stars 2024
Oil on canvas, 151.5 × 181 cm



Studio Albers Study 2024
Oil on wood, 25 × 16.5 cm



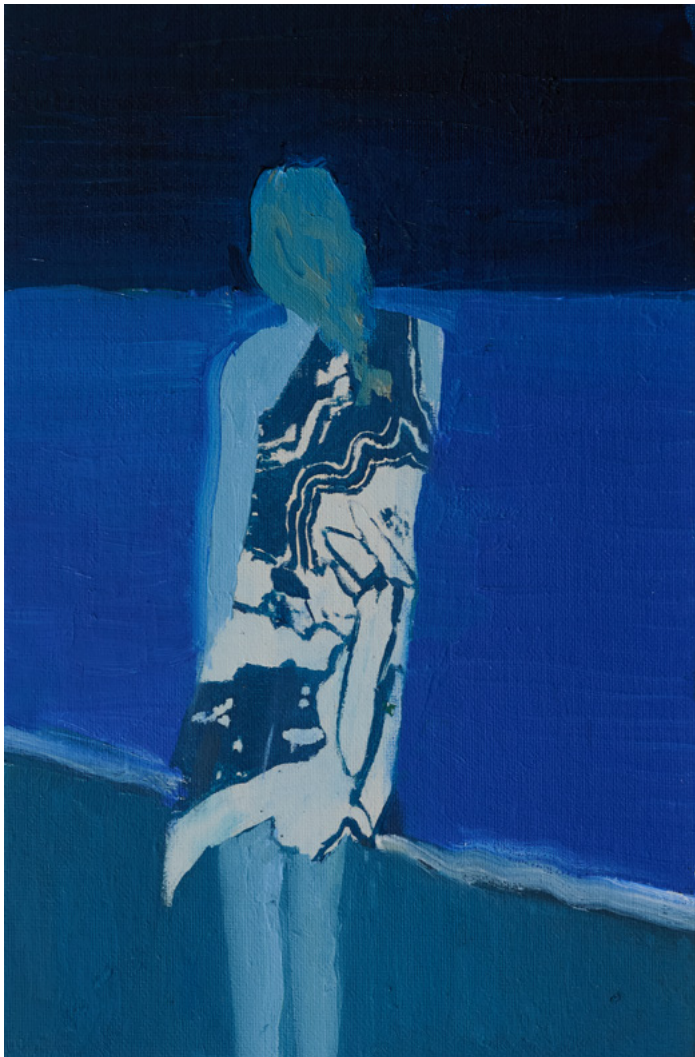
Woodwalkers 2024
Oil on wood, 25 × 16.5 cm



Woman on a Parapet (After Seurat) 2024
Oil on wood, 18 × 13 cm



Path to the Studio 2024
Oil on canvas, 158.5 x 200 cm



The Invisible study 2024
Oil on wood, 25 × 16.5 cm



Out of a Darkening Sea 2024
Oil on wood, 12.5 × 17.5 cm



Woodswoman 2023
Oil on wood, 18 × 13 cm



Studio Albers 2024
Oil on canvas, 85 × 58 cm



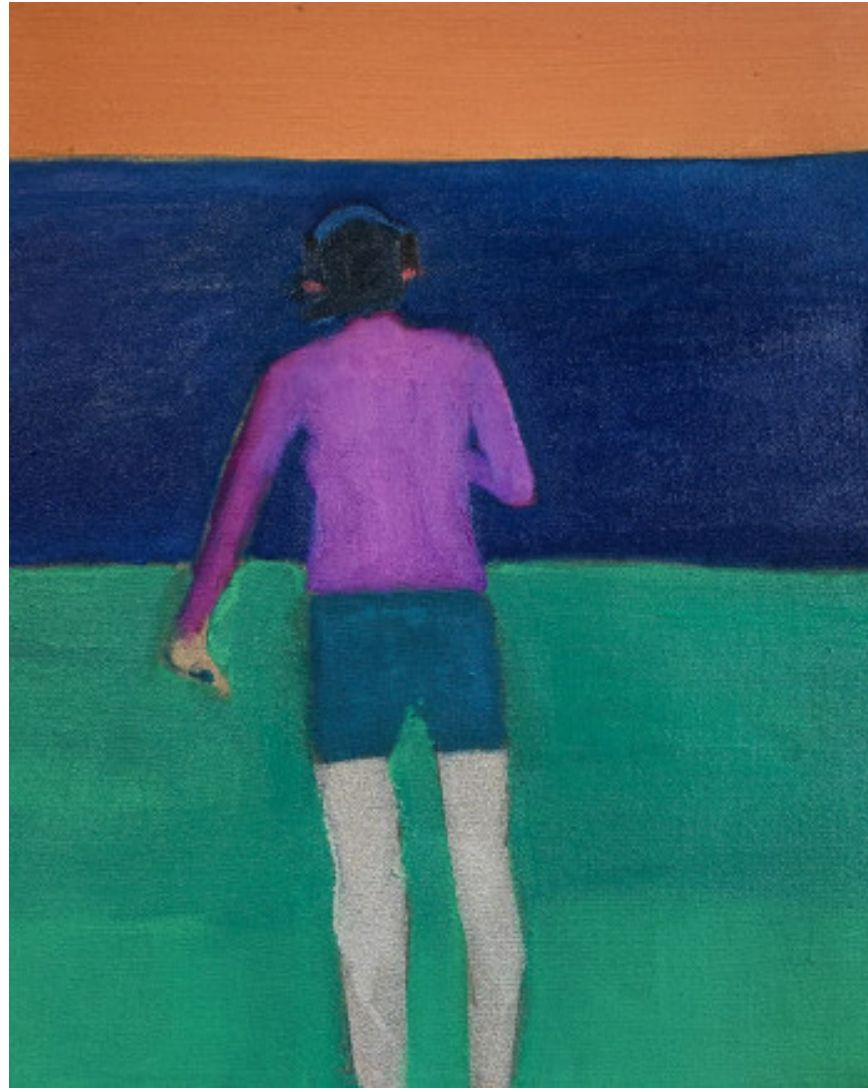
Space Station, Looking back to Earth 2023
Oil on wood, 16.7 x 25 cm



Two Figures by the Sea Study (After Caspar David Friedrich)
2023
Oil on canvas board, 18 × 24 cm



Dancing at Sundown, Silent Disco 3 study 2023
Oil on canvas, 46 × 38 cm



Silent Disco 2023
Oil on canvas, 46 × 38 cm



Cabin 2023
Oil on panel, 17 × 21.5 cm



Two Figures Beside An Emerald Blue Lake 2023
Oil on wood, 25 × 17 cm



Out of a Darkening Sea 2023
Oil on wood, 12.5 × 17.5 cm



Rückenfigur (Ski Path) 2024
Edition variable reduction woodcut with hand painting,
128 × 167 cm



Woodwalkers 2024
Edition variable reduction woodcut, 62 × 46 cm



Studio Albers 2024
Edition variable reduction woodcut, 62 × 46 cm



Path to the Sea 2024
Edition variable reduction woodcut, 62 × 46 cm



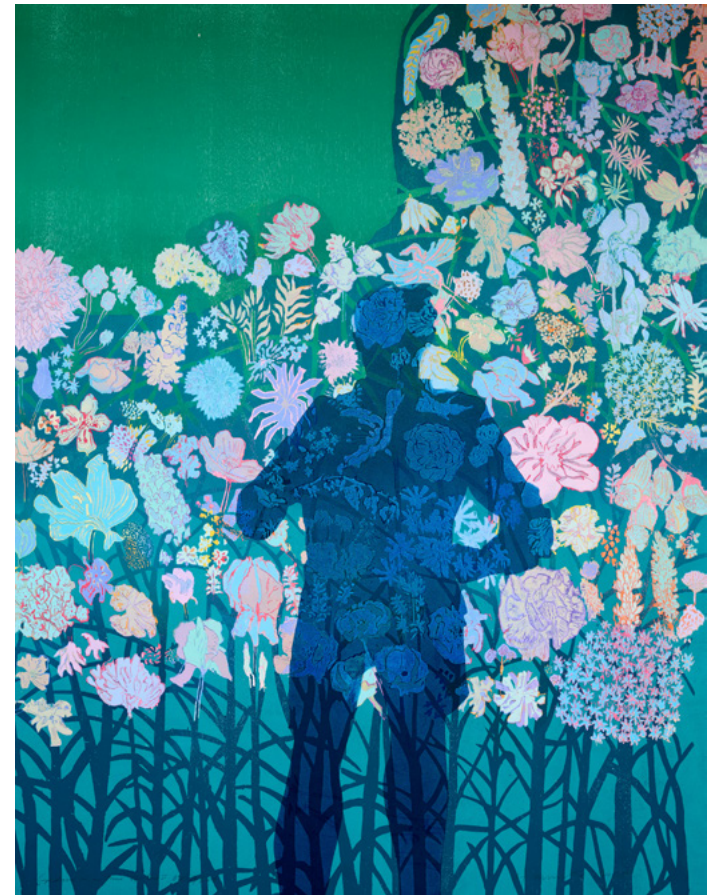
Powdermills 2024
Edition variable reduction woodcut, 62 × 46 cm



Singing your Name, Ocean & Star 2024
Edition variable reduction woodcut, 121 × 174.5 cm



Garden in a Time of Loss 2022
Edition variable reduction woodcut with hand painting,
144.5 × 110 cm



Garden in a Time of Loss II 2022
Edition variable reduction woodcut with hand painting, 144.5 × 110 cm



Koodge's Garden 2022
Edition variable reduction woodcut with hand painting,
140.8 × 120 cm



Night Falls 2022
Edition variable reduction woodcut, 90 × 120.5 cm



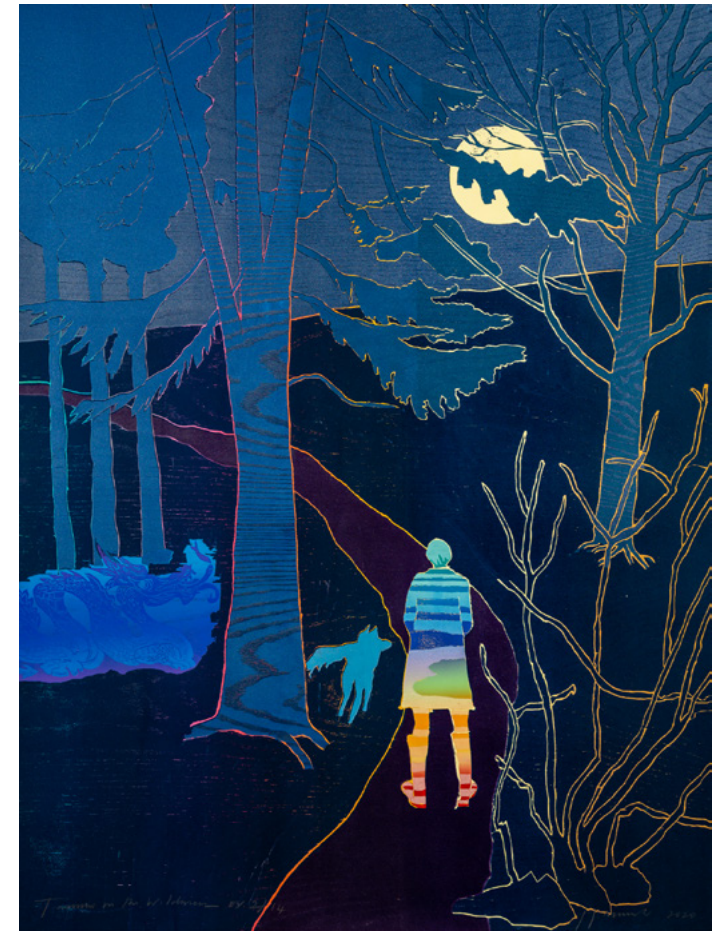
Night Swimmer II 2022
Edition variable reduction woodcut, 90 × 120.5 cm



The Warm Ligurian Sea, Shelter 1 2022
Edition variable reduction woodcut, 120 × 100 cm



Konstanze at the Window 2020
Edition variable reduction woodcut, 100 x 65 cm



Tamino in the Wilderness 2020
Edition variable reduction woodcut, 75 × 71 cm



Art Life 2020
Edition variable reduction woodcut, 100 × 140 cm



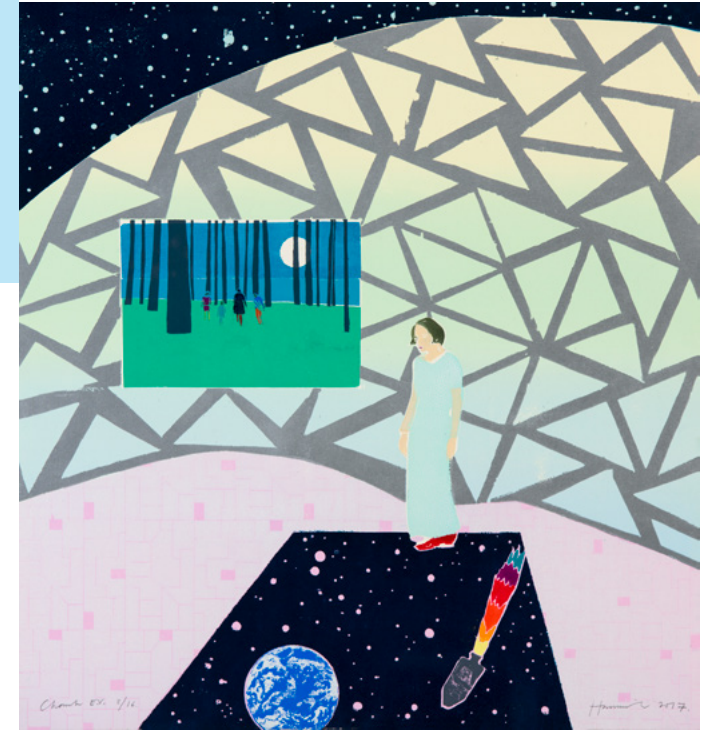
Underworld (An Escape) 2020
Edition variable reduction woodcut, 118 × 199 cm



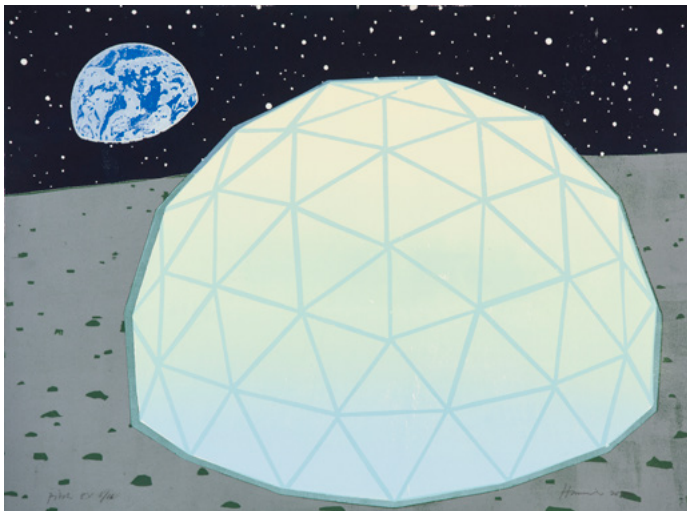
The Crossing (in Homage to Alex Hartley's Dropper) 2018
Edition variable reduction woodcut, 155 × 121 cm



Canopy II 2018
Reduction woodcut, 86 × 110 cm



Chamber 2017
Edition variable reduction woodcut, 75 × 71 cm



Pitch 2017
Edition variable reduction woodcut, 75 × 101 cm



Tree Life 2010
Edition variable reduction woodcut, 100 x 65 cm

GALERIE

BOISSERÉE

J. & W. BOISSERÉE GMBH · KÖLN SEIT 1838
GESCHÄFTSFÜHRENDER GESELLSCHAFTER
MAG. RER. SOC. OEC. THOMAS WEBER
DRUSUSGASSE 7-11
D - 50667 KÖLN
TEL. +49 - (0)221 - 2 57 85 19
FAX +49 - (0)221 - 2 57 85 50
galerie@boisseree.com
www.boisseree.com